

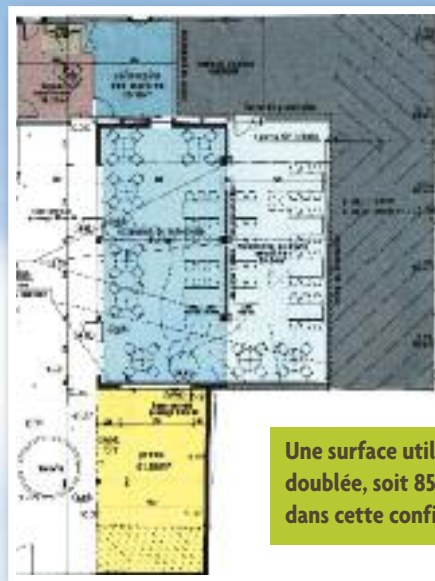
Vers un nouveau restaurant scolaire



Les dés sont jetés. Pour tout savoir sur les travaux en cours, visite dirigée par le meilleur guide possible, Gérard PIOU, en charge des affaires scolaires.

ORIGINE : Le permis de construire a été accordé dans le courant de l'été 2009 au vu du projet proposé par le cabinet d'architecte de Madame Iléana POPÉA, dont vous pouvez observer les plans ci-dessous.

Nous avons attendu les engagements de subventions. Les collectivités locales, la région et le département ont répondu favorablement. Par contre l'État ne nous a pas accordé la dotation globale d'équipement (DGE) que nous escomptions. C'est un manque de près de 50 000 € qu'il va falloir combler. Nous sollicitons la Communauté d'Agglomération Royan Atlantique (CARA).



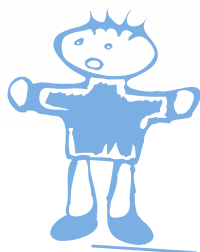
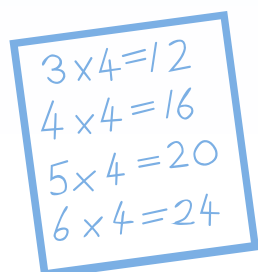
Une surface utile plus que doublée, soit 85 places dans cette configuration.



LES FONDATIONS ONT ÉTÉ RÉALISÉES EN JUILLET 2010.



Nous en sommes maintenant à la réalisation. Suite aux appels d'offres, les entreprises ont été retenues et engagées. Les travaux ont commencé dès le début du mois de juin 2010 par la démolition du hangar de la maison attenante à la cour de l'école.



DURÉE DES TRAVAUX : Il est prévu que la réception du nouveau local se fasse début février 2011... si aucun incident ne vient perturber ce planning. La dalle qui aurait du être coulée fin juillet ne l'a été qu'à la mi-septembre car il fallait attendre un avis technique.

Nous avons fait procéder dans l'urgence à un traitement contre les termites et si la partie curative ne posait pas de problème, en revanche nous avons dû attendre l'avis de l'ingénieur en béton armé pour les conséquences du traitement préventif.



EN CE QUI CONCERNE LE SUIVI DES TRAVAUX :

une réunion de chantier se tient tous les jeudis après midi. La coordination et le suivi des travaux sont assurés par Monsieur René GENDRONNEAU, économiste-OPC (ordonnancement, pilotage, coordination de travaux).



Enfin le coordonnateur pour la sécurité et protection de la santé (SPS) est Monsieur Alain BOTTIN d'Etaules.



Il travaille avec le cabinet d'architecte de Madame Iléana POPEA. Pour tout ce qui est du contrôle technique c'est la société SOCOTEC de La Rochelle qui a été retenue.



PENDANT LES TRAVAUX LA CANTINE CONTINUE



L'indisponibilité de la salle à manger principale nous a fait transférer l'espace de réfectoire dans la salle du conseil municipal.

La salle à manger des petits de maternelle est provisoirement utilisable jusqu'à la fin des travaux du réfectoire de tous les enfants. Ensuite ce petit réfectoire sera transformé en une salle à manger pour les adultes et un bureau pour la cantinière.



En ce qui concerne la cuisine, il a fallu l'isoler pour la protéger du chantier, elle reste opérationnelle pendant la durée des travaux. A la fin de la réalisation, elle desservira les divers espaces de restauration de façon beaucoup plus rationnelle qu'actuellement.



ET POUR L'AMÉNAGEMENT

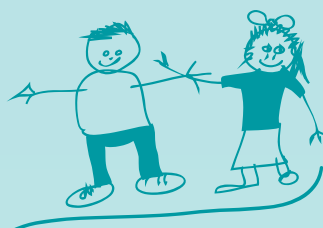
INTÉRIEUR : Le mobilier actuel ne convient plus car il est dépareillé et nous avons choisi un matériel qui devrait concourir à la bonne ambiance des repas. En particulier, nous sommes attentifs à l'isolation phonique et thermique du bâtiment ainsi qu'aux qualités d'amortissement acoustique des tables. Nous formons le vœu que la période de transition actuelle sera supportable et que les enfants, les enseignants, le personnel de la garderie et de la cantine pourront bénéficier des bonnes conditions souhaitées avant la fin de l'hiver prochain.



Etat actuel des travaux au 6 octobre 2010, en premier plan, le futur préau.



NDLR. : A propos de la cuisine, la commission information tient à vous signaler que grâce à l'aimable concours de Monsieur Jean ETIENNE les repas des enfants sont assurés par ses soins attentifs pendant l'absence de Madame Lysiane DE LA ROCCA. Vous pouvez sur cette photo ci-dessous l'admirer en pleine action.



Les nouveaux jeux de cour sont arrivés !



► Comme annoncé dans notre magazine de juillet dernier, les nouveaux jeux de cour sont installés dans nos écoles. Depuis 1985 nous en sommes à une troisième génération d'équipements.

Dès le début du mois de juillet, le personnel des ateliers municipaux démonta les anciens jeux en même temps que les dalles amortissantes usagées. Les nouvelles structures furent montées par les ateliers municipaux avec le concours de la société « OSE Loisir », pendant la première quinzaine du mois d'août.

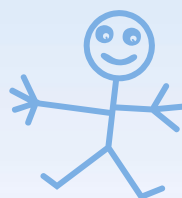
Une équipe spécialisée réalisa les nouveaux sols amortissants. Il ne s'agit plus comme auparavant de dalles juxtaposées. C'est maintenant un ensemble coulé en une seule fois qui assure la sécurité en cas de chutes éventuelles dans nos deux écoles.

En maternelle le dispositif de jeux est complètement renouvelé aussi bien en ce qui concerne les activités ludiques que pour la conception de la structure.

Cette dernière n'est plus en bois mais en profilés inoxydables qui devraient assurer une certaine longévité. Dans la cour de l'école élémentaire, le nouveau jeu tout neuf est identique au précédent mais il est complété avec tous les agrès neufs. Un certain nombre avaient été supprimés pour raison de sécurité. Il est composé de deux espaliers verticaux, deux espaliers horizontaux, une échelle à grimper, un filet à grimper renforcé, une corde lisse, une barre fixe et une paire d'anneaux de gymnastique. Comme en maternelle la sécurité est assurée par un épais tapis amortissant bicolore.

La commission de sécurité a bien entendu validé ces nouvelles installations.

Depuis la rentrée les enfants de nos deux écoles expérimentent toutes les potentialités de ces nouveaux jeux.



Gérard PIOU



École maternelle

■ **Francine PIOU**
a rencontré pour vous
Mme LADEGAILLERIE,
directrice de l'école maternelle

Francine PIOU : Tout l'été, l'école maternelle nous a laissé admirer le fruit d'un travail passionnant et riche : le petit village africain exposé en bibliothèque.

Quels seront les thèmes porteurs pour cette nouvelle année scolaire ?

Corine LADEGAILLERIE : Nous poursuivrons notre voyage. Après l'Afrique nous aborderons d'autres pays du monde. Pour amorcer ce thème nous propose-

rons aux enfants un spectacle de Noël intitulé « le voyage du Père Noël ».

F.P. : Nous sommes sûrs que l'école à travers ces projets continue d'être un



la balançoire à ressort tant appréciée des enfants.

lieu d'épanouissement pour les enfants.

Au fait, quels sont les effectifs dans les classes cette année ?

C.L. : Ma classe reçoit 7 très petits et 21 petits. C'est pour la

plupart d'entre eux la première année de scolarisation. La classe d'Aurélié Marsin accueille les 11 moyens et 10 grands. Dans la classe de grande section ils sont 23.

F.P. : La cour de l'école maternelle bénéficie de nouveaux aménagements.

C.L. : En effet, nous remercions la commune qui a procédé au renouvellement de la grande structure de jeux dans la cour et y a ajouté une balançoire à ressort. La grande structure offre de nouvelles possibilités par rapport à l'ancienne. Les enfants prennent beaucoup de plaisir à l'explorer. Le nouveau sol amortissant garantit la sécurité des enfants.

F.P. : Nous sommes heureux de visiter l'école en votre compagnie. Merci.



Ici les enfants sont amenés à connaître et contrôler leur corps, expérimenter, enjamber, grimper...



De gauche à droite : **Natacha DORAY** (Auxiliaire de vie scolaire), **Naïma AZAOM** (Professeur des écoles grande section), **Monique SALMON** (ATSEM grande section), **Aurélié MARSIN** (Professeur des écoles moyens et grands), **Geneviève COUTURIER** (ATSEM moyens et grands), **Corine LADEGAILLERIE** (Directrice, professeur des écoles tout-petits et petits), **Christine BRIAND** (ATSEM tout-petits et petits) et **Nicole FRANCOIS** (Emploi de vie scolaire : aide administrative pour la directrice).

Association des Parents et Amis des Écoles d'Étaules

Suite à l'assemblée générale du 16 septembre 2010, la composition du bureau de l'association se compose ainsi : Vanessa BELO (Présidente), Cyrille OGOUSSAN (Vice Président), Karine GRENIER (Trésorière), Christophe DOUMERET (Trésorier adjoint), Aurélié POITEVIN (Secrétaire) et Frédérique RAMIER (secrétaire adjointe).

La présidente, Vanessa BELO

École élémentaire

Deux semaines avant les grandes vacances, l'école a organisé deux tournois de basket. Le premier concernait les élèves de CE2, CM1, CM2 et le second les élèves de CP, CE1. Les élèves ont composé les équipes en mélangeant les classes. Ensuite, plusieurs matchs étaient organisés. Un élève était chargé d'arbitrer le match. Bravo aux deux équipes gagnantes qui ont remporté les

coupes offertes par la mairie et bravo surtout à tous les enfants qui ont participé à ces tournois dans un très bon état d'esprit. Les coupes seront donc remises en jeu pour l'année prochaine !

Jeudi 2 septembre, nos jeunes enfants ont bien retrouvé le chemin de l'école. Ils étaient ravis de découvrir la nouvelle structure de jeux.

Cette année, l'effectif est de 113 élèves, sensiblement égal à l'an dernier. Ils ont fait la connaissance des professeurs :

CP : Mme CAPRAIS Gaëlle

CE1 : Mmes DEAK Emilie et ROCHE Gwendoline (Directrice de l'école)

CE1/CE2 : M. LE CUZIAT Laurent

CM1 : Mme PASQUIER Claire

CM2 : Mme THOMAS Elisabeth

Comme chaque année, les classes de CP et CE1 iront à la piscine de Saujon à partir de janvier 2011. Les CM1 et les CM2 se rendront à Ronce Les Bains en initiation voile. Les CE2 devraient participer à la découverte de l'équitation au premier trimestre.

Nous souhaitons une bonne rentrée à tous nos élèves.



De gauche à droite : Emilie DEAK (décharge de direction, CE1), Gwendoline ROCHE directrice (CE1 - 23 élèves), Claire PASQUIER (CM1 - 18 élèves), Elisabeth THOMAS (CM2 - 24 élèves), Laurent LE CUZIAT (CE1/CE2 - 5 élèves de CE1/ 17 élèves de CE2), Dominique BROUSSE (Emploi de Vie Scolaire), Gaëlle CAPRAIS (CP - 26 élèves).

Le SIVOM Presqu'île d'Arvert est actuellement à la recherche de bénévoles qui souhaitent mettre à profit un peu de leur temps auprès des enfants

et des jeunes de notre canton et pouvant intervenir sur la garderie périscolaire d'Etaules pour aider les enfants à la réalisation de leur travail du

soir (il n'est pas nécessaire d'habiter la commune, il n'y a pas de niveau scolaire requis).



Les ateliers d'accompagnement scolaire

Le principe :

Créé en 2006, le Contrat Local d'Accompagnement à la Scolarité (CLAS), contribue à soutenir, année après année et en dehors du temps de l'école, 10 enfants par commune.

L'atelier :

Il s'agit d'actions d'aide aux devoirs, d'apports méthodologiques, d'activités culturelles et plus généralement une pédagogie de détour visant à leur redonner confiance. Les familles trouvent un accueil, des conseils, un accompagnement dans les différentes étapes de la scolarité et, si elles le souhaitent, peuvent s'impliquer dans l'encadrement des actions.

Les actions se déroulent hors du temps de l'École et sont distinctes de celles que l'École met en œuvre pour les élèves en difficulté.

Les écoles concernées :

Toutes les écoles du canton de LA TREMBLADE sont concernées.

Les objectifs :

Les accompagnateurs à la scolarité mettent l'accent sur l'importance de l'assiduité à l'école, sur la régularité et l'organisation du travail personnel, sur la méthodologie. Ils encouragent le goût de la culture la plus diversifiée, l'envie d'apprendre et le plaisir de découvrir. Ils s'attachent à renforcer, grâce à un accompagnement personnalisé, le sens de la scolarité et la confiance des enfants et des jeunes dans leurs capacités de réussite.

Les animateurs :

Le CLAS du SIVOM de la Presqu'île d'Arvert se repose sur un réseau de bénévoles et sur des animateurs professionnels qui mettent en place des ateliers

Pour toute information, ou si vous souhaitez rejoindre le réseau de bénévoles, contactez Estelle JAMET : 06 28 82 14 28.